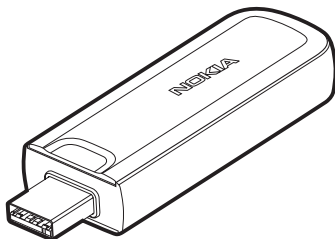


Nokia interneta modems CS-15

Ātrās darba uzsākšanas rokasgrāmata



9219455
1. izdevums LV

PAZIŅOJUMS PAR ATBILSTĪBU

Ar šo NOKIA CORPORATION deklarē, ka izstrādājums RD-10 atbilst Direktīvas 1999/5/EK būtiskajām prasībām un citiem ar to saistītajiem noteikumiem.

Paziņojums par atbilstību atrodams http://www.nokia.com/phones/declaration_of_conformity/.

CE 0682

© 2009 Nokia. Visas tiesības aizsargātas.

Nokia, Nokia Connecting People un Nokia Original Accessories logotips ir Nokia Corporation preču zīmes vai reģistrētas preču zīmes. Citi šeit minētie ražojumu un uzņēmumu nosaukumi ir to īpašnieku preču zīmes vai nosaukumi.

Šī dokumenta saturs daļēji vai pilnīga pavairošana, pārvietošana, izplatīšana vai uzglabāšana jebkurā veidā bez Nokia rakstiskas atļaujas ir aizliegta.

Nokia īsteno nepārtrauktas attīstības politiku. Nokia patur tiesības bez iepriekšēja brīdinājuma veikt izmaiņas un uzlabojumus jebkuram no šajā dokumentā aprakstītajiem izstrādājumiem.

CIKTĀL TO PIEĻAUJ PIEMĒROJAMIE LIKUMI, NOKIA VAI KĀDS NO TĀS LICENCES DEVĒJIEM NEKĀDĀ GADĪJUMĀ NEATBILD PAR DATU VAI IENĒMUMU ZAUDĒJUMIEM, KĀ ARĪ PAR TIEŠIEM, NETIEŠIEM, NEJAUŠIEM VAI JEBKURA VEIDA ZAUDĒJUMIEM VAI KAITĒJUMIEM.

ŠĪ DOKUMENTA SATURS TIEK PASNIEGTS TĀDS, "KĀDS TAS IR". IZŅĒMOT SPĒKĀ ESOŠAJOS NORMATĪVAJOS AKTOS NOTEIKTOS GADĪJUMUS, NETIEK SNIEGTAS NEKĀDA VEIDA GARANTIJAS, NEDZ TIEŠAS, NEDZ NETIEŠAS, IESKAITOT ARĪ NETIEŠĀS KVALITĀTES VAI DERĪGUMA GARANTIJAS ATTIECĪBĀ UZ ŠĪ DOKUMENTA SATURU, PAREIZĪBU VAI TICAMĪBU. NOKIA PATUR TIESĪBAS JEBKURĀ LAIKĀ BEZ IEPRIEKŠĒJA BRĪDINĀJUMA PĀRSTRĀDĀT VAI ANULĒT ŠO DOKUMENTU.

Atsevišķu izstrādājumu, programmu un pakalpojumu pieejamība var būt atkarīga no reģiona. Lūdzu, sīkāku informāciju un valodu pieejamību noskaidrojiet pie tuvākā Nokia preču izplatītāja.

Eksportēšanas noteikumi

Šajā ierīcē var būt detaļas, tehnoloģijas vai programmatūra, kuru eksportēšanu regulē ASV un citu valstu eksporta likumi un noteikumi. Pretlikumīga rīcība ir aizliegta.

9219455/1. Izdevums LV

Saturs

DROŠĪBA	5	Tīkla savienojuma indikators.....	15
1. Ievads	7	Siksnīgas pievienošana	16
Programmas Nokia Internet Modem lietotāja rokasgrāmatas lasīšana	8	3. Savienojuma uzstādīšana..	17
Atbalstītā aparatūra un programmatūra.....	8	Microsoft Windows XP vai Microsoft Windows Vista.....	17
2. Darba sākšana	9	Apple Mac OS 10.4 vai jaunāka tās versija	18
Detāļas	9	Savienojuma rediģēšana un pārvaldīšana	19
Antenu atrašanās vietas.....	9	Datu skatīšana par iepriekšējiem savienojumiem.....	20
SIM kartes ievietošana	10	Apkope un ekspluatācija	21
Pirmā uzstādīšana.....	11	Papildinformācija	
Microsoft Windows XP vai Microsoft Windows Vista.....	11	par drošību	23
Apple Mac OS 10.4 vai jaunāka tās versija.....	13		

DROŠĪBA

Izlasiet šos vienkāršos norādījumus. To neievērošana var būt bīstama vai pretlikumīga. Lai iegūtu plašāku informāciju, izlasiet visu lietotāja rokasgrāmatu.



IESLĒDZIET DROŠĀS VIETĀS

Neieslēdziet ierīci vietās, kur mobilo tālrunu lietošana ir aizliegta vai var izraisīt traucējumus un ir bīstama.



DARBĪBAS TRAUCĒJUMI

Ikviena mobilā ierīce var būt jutīga pret traucējumiem, kas ietekmē tās darbības kvalitāti.



IZSLĒDZIET VIETĀS, KUR TAS PIEPRASĪTS

Ievērojiet visus ierobežojumus. Izslēdziet ierīci lidmašīnā, atrodoties medicīnisko ierīču, degvielas, ķīmisku vielu tuvumā un vietās, kur iespējami spridzināšanas darbi.



KVALIFICĒTA APKOPE

Šī izstrādājuma remontu drīkst veikt tikai kvalificēti speciālisti.



ŪDENSIZTURĪBA

Šī ierīce nav ūdensizturīga. Sargājiet to no mitruma.

■ Informācija par ierīci

Šajā rokasgrāmatā aprakstītā bezvadu ierīce ir apstiprināta lietošanai GSM 850, 900, 1800, 1900 un UMTS 900, 2100 tīklos. Plašāku informāciju par sakaru tīkliem lūdziet pakalpojumu sniedzējam.

Intensīvas darbības, piem., ātrāgaitas datu pārraides laikā, ierīce var sasilt. Parastās ir normāli. Ja ir aizdomas, ka ierīce nedarbojas pareizi, nogādājiet to tuvākajā pilnvarotajā servisa centrā.

Savienojot ar citu ierīci, detalizētus drošības norādījumus skatiet ierīces lietotāja rokasgrāmatā. Nesavienojiet nesaderīgus izstrādājumus.

■ Tīkla pakalpojumi

Lai lietotu ierīci, jāizmanto mobilo sakaru pakalpojumu sniedzēja pakalpojumi. Daudzām funkcijām ir nepieciešamas īpašas tīkla funkcijas. Visos tīklos šīs funkcijas nav pieejamas; dažos tās var izmantot tikai tad, ja pirms tīkla pakalpojumu izmantošanas esat īpaši vienojies ar pakalpojumu sniedzēju. Izmantojot tīkla pakalpojumus, tiek pārsūtīti dati. Informāciju par izmaksām mājās tīklā un viesabonēšanas laikā citos tīklos lūdziet pakalpojumu sniedzējam. Pakalpojumu sniedzējs var sniegt norādījumus par pakalpojumu izmantošanu un informēt par izmaksām. Dažos tīklos pastāv ierobežojumi, kas nosaka iespējas izmantot tīkla pakalpojumus.

1. Ievads

Nokia interneta modems CS-15 ir bezvadu modems, kas ļauj pārsūtīt datus mobilajos tīklos.

Lai lietotu ierīci ar datoru, ir nepieciešama programma Nokia Internet Modem, kas tiek instalēta automātiski, kad pirmo reizi pievienojat ierīci datoram.

Kad ierīce ir pievienota saderīgam datoram un mobilajam tīklam, varat, piem., pārlūkot Web lapas, izmantot e-pastu, pārsūtīt failus vai straumēt videoklipus.

Pirms ierīces lietošanas uzmanīgi izlasiet šo rokasgrāmatu. Tāpat izlasiet programmas Nokia Internet Modem, datora, operētājsistēmas un programmatūras, kuru lietojat izmantojot ierīci un uzstādīto interneta savienojumu, rokasgrāmatas

Lai iegūtu jaunākās rokasgrāmatas, papildu informāciju, lejupielādes un pakalpojumus, kas ir saistīti ar šo Nokia izstrādājumu, apmeklējiet www.nokia.com/support vai vietējo Nokia Web vietu.

Šajā izstrādājuma var būt sīkas detaļas. Glabājiet tās maziem bērniem nepieejamā vietā.

Šis ierīces virsmā nav izmantots niķelis. Nēsāšanas siksnīņas metāla daļās var būt neliels daudzums niķeļa. Personām, kas ir jutīgas pret niķeli, pēc ilgstošas saskarsmes ar nēsāšanas siksnīņu var parādīties simptomi.

■ Programmas Nokia Internet Modem lietotāja rokasgrāmatas lasīšana

Lai izlasītu programmas Nokia Internet Modem Windows versijas lietotāja rokasgrāmatu, datorā ir jābūt instalētai PDF failu lasītāja programmai. Šādu programmu var lejupielādēt, piem., Adobe Web vietā.

Lai piekļūtu lietotāja rokasgrāmatai, programmas Nokia Internet Modem galvenajā skatā izvēlieties *Help (Palīdzība)*. Lietotāja rokasgrāmata tiek parādīta valodā, kuru izvēlējāties programmas instalēšanas laikā.

■ Atbalstītā aparatūra un programmatūra

Ierīces USB savienotājs atbalsta USB specifikācijas versijā 2.0 noteikto datu pārsūtīšanas ātrumu.

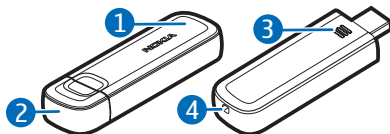
Lai lietoto ierīci datu pārsūtīšanai kopā ar datoru, tam ir jābūt 500 MHz 32 bitu (x86) vai 64 bitu (x64) procesoram vai ātrākam, saderīgam USB portam un 350 megabaitiem brīvas vietas cietajā diskā. Tāpat ir vajadzīga kāda no šādām operētājsistēmām: Microsoft Windows XP (2. servisa pakotne ar Hotfix KB943198 vai 3. servisa pakotne, vai jaunāka) vai Microsoft Windows Vista, vai Apple Mac OS 10.4 vai jaunāka tās versija. Microsoft Windows XP 64 bitu izdevums netiek atbalstīts.

2. Darba sākšana

■ Detaļas

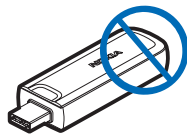
Ierīcei ir šādas detaļas:

1. Indikators
2. USB savienotājs, kas ir nosepts ar aizsardzības uzdevu
3. Aizmugurējais vāciņš
4. Caurums nēsāšanas siksnīgai



Antenu atrašanās vietas

Šai ierīcei ir iekšējās antenas. Tāpat kā jebkurai citai radioviļņu ierīcei arī šai bez vajadzības neaizticiet antenu, kad tā pārraida vai uztver. Šāda antenas aiztikšana ietekmē sakaru kvalitāti, un ierīce var patērēt vairāk enerģijas, nekā tas citkārt būtu nepieciešams, un var samazināties datora akumulatora ekspluatācijas ilgums..

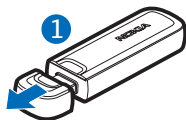


SIM kartes ievietošana



Piezīme. Šī ierīce neatbalsta 5 voltu SIM kartes.

1. Lai noņemtu aizsardzības uzmvu, velciet to nost no USB savienotāja (1).

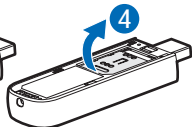
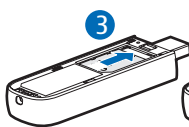


Uzmanību! Glabāiet uzmvu maziem bērniem nepieejamā vietā.

2. Lai noņemtu aizmugurējo vāciņu bīdiet USB savienotāja (2) virzienā un tad paceliet.



3. Pabīdīet SIM kartes turētāju USB savienotāja virzienā (3) un atveriet to (4).



4. Ievietojiet SIM karti slotā (5).
Pārliecinieties, vai kartes zeltītā kontaktu virsma ir vērsta uz leju un nošķeltais stūris ir siksnīgai domātā cauruma virzienā.



5. Aizveriet turētāju un bīdiet to siksnīgai domātā cauruma virzienā, lai to noslēgtu (6).
6. Lai novietotu atpakaļ vāciņu, bīdiet to siksnīgai domātā caurumu virzienā, līdz tas nofiksējas savā vietā (7).



■ Pirmā uzstādīšana

Lau uzstādītu ierīci darbam ar datoru, var būt nepieciešamas operētājsistēmas administratora tiesības. Tāpat var būt nepieciešams izmainīt operētājsistēmas ugunsdmūra uzstādījumus, lai ļautu ierīcei piekļūt internetam.

Microsoft Windows XP vai Microsoft Windows Vista

Ja jums ir atbalstītā Microsoft Windows operētājsistēma (sk. "Atbalstītā aparatūra un programmatūra", 8. lpp.), veiciet šādas darbības:

1. Pārliecinieties, vai ierīcē ir ievietota SIM karte.
2. Noņemiet aizsardzības uznavu no USB savienotāja.
3. Ieslēdziet datoru un pievienojiet ierīci USB portam datorā tā, lai Nokia logotips būtu vērstš uz augšu.



Padoms. Ierīci var arī pievienot saderīgam datoram, izmantojot Nokia savienotājkaбели CA-150D. Pievienojiet vienu kabeļa galu USB savienotājam un otru galu USB portam datorā.

Ja operētājsistēmā esat aktivizējis automātiskās palaišanas funkciju, ierīce instalē programmu Nokia Internet Modem un nepieciešamos draiverus datorā. Kad operētājsistēma atrod ierīci, ļaujiet tai automātiski instalēt ierīces programmatūru. Instalācija var aizņemt vairākas minūtes.

4. Kad tas tiek prasīts, sarakstā izvēlieties vajadzīgo valodu un **OK (Labi)**. Izpildiet parādītās instrukcijas.

Kad tas tiek prasīts, uzmanīgi izlasiet galalietoāja licences vienošanos. Lai pieņemtu vienošanos un lietotu ierīci, atzīmējiet rūtiņu un izvēlieties **Next > (Tālāk >)**.

5. Pamatojoties uz SIM kartes informāciju, ierīce automātiski mēģina noteikt jūsu pakalpojuma sniedzēja (operatora) mobilā tīkla uzstādījumus.

Ierīcē ir iekļauti iepriekš definēti uzstādījumi daudziem pakalpojumu sniedzējiem. Ja ierīce nevar noteikt jūsu pakalpojumu sniedzēju, varat norādīt šos uzstādījumus manuāli programmā Nokia Internet Modem. Lai iegūtu plašāku informāciju, skatiet programmas lietotāja rokasgrāmatu.

6. Kad tas tiek prasīts, ievadiet SIM kartes personas identifikācijas numura (PIN) kodu vai universālo personas identifikācijas numuru (UPIN). Tiek parādīts programmas Nokia Internet Modem galvenais skats.

(U)PIN kods palīdz aizsargāt jūsu SIM karti un parasti tiek piegādāts kopā ar to.

7. Lai izietu no programmas Nokia Internet Modem, noklikšķiniet uz tās ikonas operētājsistēmas Windows tehnē un izvēlieties *Exit (Iziet)*.
8. Lai atvienotu ierīci no datora, atvienojiet to no USB porta. Pirms atvienošanas, iespējams, vajadzēs apturēt ierīci operētājsistēmā. Lai iegūtu plašāku informāciju, skatiet operētājsistēmas lietotāja rokasgrāmatu.

Kā izveidot savienojumu ar internetu, sk. "Savienojuma uzstādīšana", 17. lpp.

Lai norādītu uzstādījumus, kas attiecas uz ierīci (piem., PIN koda pieprasījumu), tīkla savienojumiem un porgrammu Nokia Internet Modem, programmas galvenajā skatā izvēlieties *Help (Palīdzība)*.

Apple Mac OS 10.4 vai jaunāka tās versija

Ja jums ir operētājsistēma Apple Mac OS 10.4 vai jaunāka tās versija, veiciet šādas darbības:

1. Pārliedzieties, vai ierīcē ir ievietota SIM karte.
2. Noņemiet aizsardzības uzdevu no USB savienotāja.
3. Ieslēdziet datoru un pievienojiet ierīci USB portam datorā tā, lai Nokia logotips būtu vērsts uz augšu.



Padoms. Ierīci var arī pievienot saderīgam datoram, izmantojot Nokia savienotājkabeļi CA-150D. Pievienojiet vienu kabeļa galu USB savienotājam un otru galu USB portam datorā.

4. Veiciet dubultklikšķi uz Nokia interneta modema CS-15 uzstādīšanas programmas ikonas, kas ir parādīta darbvirsmā un veiciet dubultklikšķi uz programmas Nokia Internet Modem ikonas.

Atveras instalētājs un instalē datorā programmu Nokia Internet Modem un nepieciešamos draiverus. Izpildiet parādītās instrukcijas. Instalācija var aizņemt vairākas minūtes.

Kad tas tiek prasīts, uzmanīgi izlasiet galalietotāja licences vienošanos un pieņemiet to, ja gribat lietot programmu un ierīci.

5. Kad tas tiek prasīts, noklikšķiniet uz noteikšanas pogas, lai instalētājs varētu atpazīt ierīci un SIM karti. Pamatojoties uz SIM kartes informāciju, ierīce automātiski mēģina noteikt jūsu pakalpojuma sniedzēja (operatora) mobilā tīkla uzstādījumus.

Ierīcē ir iekļauti iepriekš definēti uzstādījumi daudziem pakalpojumu sniedzējiem. Ja ierīce nevar noteikt jūsu pakalpojumu sniedzēju, varat norādīt uzstādījumus manuāli. Sk. "Savienojuma rediģēšana un pārvaldīšana", 19. lpp.

6. Kad atveras programma Nokia Internet Modem un tas tiek prasīts, ievadiet SIM kartes personas identifikācijas numura (PIN) kodu vai universālo personas identifikācijas numuru (UPIN).

Kods palīdz aizsargāt jūsu SIM karti un parasti tiek piegādāts kopā ar to.

7. Lai izietu no programmas, noklikšķiniet uz sarkanās pogas.
8. Lai atvienotu ierīci no datora, pēc iziešanas no programmas atvienojiet to no USB porta.

Kā izveidot savienojumu ar internetu, sk. "Savienojuma uzstādīšana", 17. lpp.

Ja vēlaties instalēt programmu Nokia Internet Modem, noklikšķiniet uz atinstalēšanas ikonas mapē Nokia.

■ Tīkla savienojuma indikators

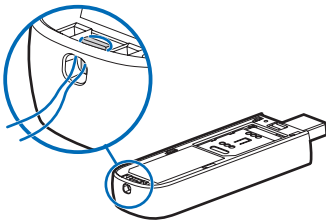
Ja indikators deg sarkanā krāsā, ierīci nevar reģistrēt mobilajā tīklā, jo SIM karte nav derīga vai ir nepareizi ievietota. Pārbaudiet, vai SIM karte ir derīga un pareizi ievietota. Ja indikators mirgo sarkanā krāsā, ierīce nav reģistrēta mobilajā tīklā, jo jūs neesat ievadījis PIN vai UPIN kodu, ja PIN koda pieprasījums ir aktivizēts programmā Nokia Internet Modem (pieejams tikai operētājsistēmas Windows versijā).

Ja indikators deg zaļā krāsā, ierīce ir reģistrēta GSM tīklā un pārsūta datus. Ja indikators mirgo zaļā krāsā, ierīce ir reģistrēta GSM tīklā, bet datu savienojums nav aktīvs.

Ja indikators deg zilā krāsā, ierīce ir reģistrēta UMTS tīklā un pārsūta datus. Ja indikators mirgo zilā krāsā, ierīce ir reģistrēta UMTS tīklā, bet datu savienojums nav aktīvs.

■ Siksnīgas pievienošana

1. Noņemiet aizsardzības uznavu un aizmugurējo vāciņu. Lai iegūtu plašāku informāciju, sk. "SIM kartes ievietošana", 10. lpp.
2. Izvelciet siksnīgu cauri caurumam ierīces augšpusē tā, lai ap mazo tapiņu būtu cilpa. Savelciet siksnīgu.
3. Uzlieciet atpakaļ aizmugurējo vāciņu.



3. Savienojuma uzstādīšana

Lai uzzinātu par datu pakalpojumiem, izcenojumiem un tarifiem, sazinieties a pakalpojumu sniedzēju.

■ Microsoft Windows XP vai Microsoft Windows Vista

Lai izveidotu savienojumu ar internetu, ja jums ir atbalstītā Microsoft Windows operētājsistēmas versija (sk. "Atbalstītā aparatūra un programmatūra", 8. lpp.):



1. Kad SIM karte ir ievietota ierīcē, ieslēdziet datoru un pievienojiet ierīci datoram.

Ja programma Nokia Internet Modem neatveras automātiski, atveriet to parastajā veidā operētājsistēmā (piem., operētājsistēmā Microsoft Windows XP izvēlieties Sākt > Programmas > Nokia Internet Modem > Nokia Internet Modem).

2. Ja tas tiek pieprasīts, ievadiet SIM kartes PIN vai UPIN kodu.

Tiek parādīts programmas Nokia Internet Modem galvenais skats.

3. Pārbaudiet tīkla indikatoru, lai redzētu, vai tīkla savienojums ir pieejams. Lai iegūtu plašāku informāciju, sk. "Tīkla savienojuma indikators", 15. lpp.

4. Lai izveidotu savienojumu ar internetu, izmantojot noklusēto savienojuma profilu, programmā Nokia Internet Modem izvēlieties . Sāciet izmantot savienojumu, lietojot to programmu, kuru gribat.
Ja dators pārslēdzas uz gaidīšanas vai hibernācijas režīmu, datu pārsūtīšana var tikt pārtraukta. Izmantojot ierīci datu pārsūtīšanai, palielinās datora akumulatora enerģijas patēriņš un samazinās akumulatora ekspluatācijas ilgums.
5. Lai skatītu plašāku informāciju par savienojumu, uznirstošajā logā, kas tiek parādīts datu pārsūtīšanas laikā, izvēlieties *Statistics* (*Statistika*).
6. Lai beigtu savienojumu, programmā Nokia Internet Modem izvēlieties  vai uznirstošajā logā – *Disconnect* (*Atvienoties*).
Lai izietu no programmas Nokia Internet Modem, noklikšķiniet uz tās ikonas operētājsistēmas Windows tekne un izvēlieties *Exit* (*Iziet*).

■ Apple Mac OS 10.4 vai jaunāka tās versija

Lai izveidotu savienojumu ar internetu, ja jums ir operētājsistēma Apple Mac OS 10.4 vai jaunāka tās versija:

1. Kad SIM karte ir ievietota ierīcē, ieslēdziet datoru un pievienojiet ierīci datora.
Ja programma Nokia Internet Modem neatveras automātiski, izvēlieties programmu programmatūrā Finder (Meklētājs) vai izvēlieties mapi Nokia un programmu Nokia Internet Modem.
2. Ja tas tiek pieprasīts, ievadiet SIM kartes PIN vai UPIN kodu.
Tiek parādīts programmas Nokia Internet Modem galvenais skats.


3. Pārbaudiet tīkla indikatoru, lai redzētu, vai tīkla savienojums ir pieejams. Lai iegūtu plašāku informāciju, sk. "Tīkla savienojuma indikators", 15. lpp.
4. Lai izveidotu savienojumu ar internetu, noklikšķiniet uz savienojuma pogas. Sāciet izmantot savienojumu, lietojot to programmu, kuru gribat.

Ja dators pārslēdzas uz gaidīšanas vai hibernācijas režīmu, datu pārsūtīšana var tikt pārtraukta. Izmantojot ierīci datu pārsūtīšanai, palielinās datora akumulatora enerģijas patēriņš un samazinās akumulatora ekspluatācijas ilgums.

Datu pārsūtīšanas laikā tiek parādīts pašreizējās sesijas laikā nosūtīto un saņemto datu apjoms.

5. Lai beigtu savienojumu, noklikšķiniet uz atvienošanās pogas.

Lai izietu no programmas Nokia Internet Modem, noklikšķiniet uz sarkanās pogas.

Lai minimizētu programmu, neizbeidzot aktīvo savienojumu, izvēlieties . Lai atvērtu programmas logu, noklikšķiniet uz programmas ikonas ekrāna apakšējā daļā.

Savienojuma rediģēšana un pārvaldīšana

Savienojuma uzstādījumi ir sagrupēti operatoru profilos. Lai rediģētu vai pievienotu profilu vai pārvaldītu profilus, noklikšķiniet uz riteņa ikonas programmas Nokia Internet Modem galvenajā skatā un izvēlieties vajadzīgo iespēju. Izpildiet parādītās instrukcijas. Lai iegūtu pareizos uzstādījumus, sazinieties ar pakalpojumu sniedzēju.

Datu skatīšana par iepriekšējiem savienojumiem

Lai skatītu informāciju par iepriekšējiem savienojumiem, noklikšķiniet uz pulksteņa ikonas programmas Nokia Internet Modem galvenajā skatā. Lai dzēstu visu vēsturi, noklikšķiniet uz dzēšanas pogas. Lai saglabātu vēsturi kā failu datorā, noklikšķiniet uz eksporta pogas.

Apkope un ekspluatācija

Ierīce ir augstvērtīgs izstrādājums, un ar to jārikojas saudzīgi. Šie norādījumi palīdzēs saglabāt tiesības uz garantijas pakalpojumiem.

- Sargājiet ierīci no mitruma. Atmosfēras nokrišņi, mitrums un visu veidu šķīdumi var saturēt vielas, kas izraisa elektronisko shēmu koroziju. Ja ierīce samirkst, ļaujiet tai pilnībā izžūt.
- Nelietojiet un neglabājiet ierīci putekļainās, netīrās vietās. Tā var tikt bojātas kustīgās detaļas un elektroniskie komponenti.
- Neglabājiet ierīci karstumā. Augsta temperatūra var saīsināt elektronisko ierīču ekspluatācijas laiku un deformēt vai izkausēt atsevišķas plastmasas daļas.
- Neglabājiet ierīci aukstumā. Pēc tam ierīcei atsilstot līdz normālai temperatūrai, iekšienē var kondensēties mitrums, kas bojā elektronisko shēmu plates.
- Nemēģiniet atvērt ierīci citādi, kā norādīts šajā rokasgrāmatā.
- Sargājiet ierīci no kritieniem, triecieniem un kratīšanas. Pretējā gadījumā var tikt bojātas elektronisko shēmu plates un smalkmehānika.
- Ierīces tīrīšanai nelietojiet kodīgas ķīmikālijas, šķīdinātājus un koncentrētus mazgāšanas līdzekļus.
- Nekrāsojiet ierīci. Krāsa var nosprostot kustīgās daļas un traucēt pareizu darbību.

Šie ieteikumi vienādi attiecas uz ierīci vai jebkuru piederumu. Ja ierīce nedarbojas pareizi, apkopei nogādājiet to tuvākajā pilnvarotajā servisa centrā.



Otrreizēja pārstrāde

Pārsvītrotas atkritumu urnas simbols uz izstrādājuma, akumulatora, iespiestajiem materiāliem vai iepakojuma norāda, ka visi elektriskie un elektroniskie izstrādājumi, baterijas un akumulatori pēc ekspluatācijas laika beigām ir jāsavāc atsevišķi. Šis prasības ir spēkā Eiropas Savienībā. Neatbrīvojieties no šiem izstrādājumiem kā no nešķirojamiem sadzīves atkritumiem. Papildu informāciju par vides aizsardzību skatiet izstrādājuma deklarācijā par vides aizsardzību (Eco-Declaration) Web vietā www.nokia.com/environment.

Vienmēr nododiet nolietotos elektroniskos izstrādājumus, akumulatorus un iepakojuma materiālus īpašos savākšanas punktos. Tādējādi jūs palīdzat novērst nekontrolētu atkritumu izmešanu un veicināt materiālu otrreizēju izmantošanu. Detalizēta informācija ir pieejama pie šo izstrādājumu izplatītāja, vietējos atkritumu pārstrādes uzņēmumos, valsts ražotāju atbildības organizācijās vai pie vietējā Nokia pārstāvja. Informāciju par Nokia izstrādājumu atkārtotu pārstrādāšanu skatiet Web vietā www.nokia.com/werecycle vai, ja pārlūkošanai izmantojat mobilo ierīci, www.nokia.mobi/werecycle.

Papildinformācija par drošību

■ Mazi bērni

Ierīcei un tās piederumiem var būt sīkas detaļas. Glabājiet tās maziem bērniem nepieejamā vietā.

■ Darbības vide

Šī ierīce ir pārbaudīta un atbilst radioviļņu ietekmes prasībām, kad tā ir tieši pievienota USB portam resursierīcē vai kad tiek lietota pārdošanas komplektā piegādātā Nokia savienotājkabeļa CA-150D galā.

■ Medicīniskās ierīces

Jebkuru radioviļņu ierīču, arī mobilo tālrunu, darbība var izraisīt nepietiekami aizsargātu medicīnisko ierīču darbības traucējumus. Lai noskaidrotu, vai ierīce ir pietiekami aizsargāta pret radiofrekvenču starojumu, kā arī citu jautājumu gadījumā sazinieties ar ārstu vai medicīniskās ierīces ražotāju. Izslēdziet ierīci veselības aprūpes iestādēs, ja tur pastāv šāda prasība. Slimnīcās un veselības aprūpes iestādēs, iespējams, lieto aparāturu, kas ir jutīga pret radiofrekvenču starojumu.

Implantētas medicīniskās ierīcēs

Medicīnisko ierīču ražotāji iesaka nodrošināt vismaz 15,3 centimetru (6 collu) attālumu starp mobilo ierīci un implantēto medicīnisko ierīci, piem., elektrokardiostimulatoru vai implantētu kardiodefibrilatoru, lai izvairītos no iespējamiem medicīniskās ierīces darbības traucējumiem. Personām, kurām ir šādas ierīces, ir jāievēro šādi noteikumi:

Papildinformācija par drošību

- Ieslēgta mobilā ierīce vienmēr jātur vairāk nekā 15,3 centimetru (6 collu) attālumā no medicīniskās ierīces.
- Mobilā ierīce nekavējoties jāizslēdz, ja ir pamats aizdomām par to, ka tā izraisa traucējumus.
- Jāizlasa implantētās medicīniskās ierīces ražotāja norādījumi un tie jāievēro.

Ja rodas jautājumi par mobilās ierīces lietošanu kopā ar implantēto medicīnisko ierīci, jākonsultējas ar veselības aprūpes speciālistu.

Dzirdes aparāti

Dažas elektroniskās mobilās ierīces var izraisīt traucējumus atsevišķos dzirdes aparātos. Ja tas ir noticis, vērsieties pie pakalpojumu sniedzēja.

■ Transporta līdzekļi

Ierīces apkopi drīkst veikt tikai kvalificēti speciālisti. Nepareiza apkope var būt bīstama, kā arī anulēt jebkuras ierīces garantijas. Nekādā gadījumā neglabāji ugunsbīstamus šķidrumus, gāzi un sprādzienbīstamas vielas kopā ar ierīci, tās detaļām un piederumiem.

Ierīci aizliegts lietot, atrodoties lidmašīnā. Pirms iekāpšanas lidmašīnā izslēdziet ierīci. Mobilo teleierīču lietošana lidmašīnā var būt bīstama lidmašīnas darbībai, izraisīt mobilo sakaru tīkla pārrāvumus un būt pretlikumīga.

■ Sprādzienbīstamas vietas

Izslēdziet šo ierīci jebkurā vietā, kur ir iespējama eksplozija, un ievērojiet visas zīmes un instrukcijas. Sprādzienbīstama vide ir vietās, kur parasti lūdz izslēgt transportlīdzekļu dzinēju. Šādās vietās dzirkstele var izraisīt eksploziju vai aizdegšanos, radot traumas vai nāvējošus ievainojumus. Izslēdziet ierīci degvielas uzpildes vietās, piem., uzpildes sūkņu tuvumā degvielas uzpildes stacijās. Ievērojiet radioierīču lietošanas ierobežojumus degvielas bāzēs, glabāšanas un izplatīšanas

vietās, ķīmiskajās rūpnīcās vai vietās, kur notiek spridzināšanas darbi. Sprādzienbīstamas vietas ne vienmēr ir skaidri norādītas. Tās ir vietas zem kuģa klāja, ķīmikāliju transportēšanas vai glabāšanas tilpnes, kā arī vietas, kur gaisā ir ķīmikālijas vai vielu daļiņas – graudiņi, putekļi vai metāla pulveris. Lai noskaidrotu, vai šo ierīci ir droši izmantot tādu transportlīdzekļu tuvumā, kuros tiek izmantota sašķidrīnāta gāze (piem., propāns vai butāns), sazinieties ar to ražotājiem.

■ Informācija par sertifikāciju (SAR)

Šis ierīces modelis atbilst radioviļņu ietekmes prasībām.

Šī ierīce ir radiosignālu raidītājs un uztvērējs. Tā ir izstrādāta tā, lai nepārsniegtu radioviļņu ietekmes ierobežojumus, ko nosaka starptautiskās prasības. Šīs vadlīnijas ir izstrādājuši neatkarīga zinātniska organizācija ICNIRP, un tās paredz drošības rezervi, lai garantētu drošību visām personām neatkarīgi no vecuma un veselības stāvokļa.

Nosakot ietekmes prasības, tiek izmantota mērvienība, ko sauc par īpašās absorbcijas koeficientu (Specific Absorption Rate – SAR). ICNIRP prasībās noteiktais SAR limits ir 2,0 vati uz kilogramu (W/kg), rēķinot vidēji uz 10 gramiem ķermeņa audu. SAR testēšanu veic, lietojot ierīci standarta pozīcijā un ierīcei raidot ar tās augstāko apstiprināto jaudu visās pārbaudītajās frekvenču joslās. Faktiskais SAR līmenis ierīces darbības laikā var būt zemāks par maksimālo vērtību, jo tā izmanto tikai tik daudz enerģijas, cik nepieciešams tīkla sasniegšanai. Šis apjoms mainās atkarībā no dažādiem faktoriem, piem., no bāzes stacijas atrašanās tuvuma.

SAR vērtības var atšķirties atkarībā no vietējām atskaišu un testēšanas prasībām un tīkla frekvenču joslās. Papildu SAR dati, iespējams, ir norādīti Web vietā www.nokia.com pie informācijas par izstrādājumu.

Šis ierīces modelis atbilst radioviļņu ietekmes prasībām, kad novietots vismaz 0,5 centimetri (1/5 collas) attālumā no ķermeņa.